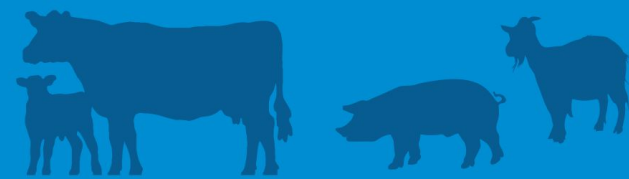


ЯЩУР



ДЕПАРТАМЕНТ
ВЕТЕРИНАРИИ

Министерство сельского хозяйства и потребительского рынка Республики Коми

ЯЩУР — острое вирусное заболевание из группы зоонозов, характеризующееся интоксикацией и везикулезно-эрозивным (пузырьково-язвенным) поражением слизистых оболочек ротовой и носовой полости, а также кожи межпальцевых складок и околонугового ложа. Болеет человек, основной путь инфицирования людей — через сырое молоко больных животных и продукты его переработки, реже через мясо.

ЭТИОЛОГИЯ И ЭПИЗООТОЛОГИЯ

Возбудителем ящура является РНК-содержащий вирус из семейства пикорнавирусов, имеет 7 типов (видов). Заболевание характеризуется высокой степенью контагиозности (болезнетворности) и дерматотропностью (средством по отношению к коже). На территории СНГ обычно встречаются вирусы типов О и А. Наиболее подвержены инфекции молодые парнокопытные сельскохозяйственные животные (крупный рогатый скот, свиньи, козы, овцы, олени).

КЛИНИЧЕСКИЕ ПРИЗНАКИ

Инфекционный процесс у парнокопытных характеризуется тяжёлым течением с вирусемией, афтозными высыпаниями и изъязвлениями в области слизистых оболочек полости рта, языка, носоглотки, носа, губ, на коже в межкопытных щелях, на вымени, иногда около рогов. Общая продолжительность болезни у животных - от 10 до 15 дней, продолжительность инкубационного периода - 2-4 дня. При злокачественном течении ящура, особенно у коров, более чем у 50 % заболевших животных наступает смертельный исход в течение 2-3 суток.

ПАТОЛОГОАНАТОМИЧЕСКИЕ ИЗМЕНЕНИЯ

Обнаруживаются характерные поражения- афты и эрозии на слизистой оболочке рта, пищевода, преджелудков, коже конечностей, у молодняка — геморрагические воспаленные слизистой оболочки пищевода.

ДИАГНОСТИКА И ДИФФЕРЕНЦИАЛЬНАЯ ДИАГНОСТИКА

Вирус выделяют из крови, слюны, афтозных элементов и фекалий. Идентификация вируса осуществляется при помощи РСК и РНГА в парных сыворотках с интервалом в 6-8 дней.

В целях диагностики используют биологическую пробу с втиранием содержимого афт в подушечки лапок морских свинок. При наличии вируса ящура у животных возникают типичные для инфекции высыпания.

Ящур дифференцируют от афтозного, токсического и кандидозного стоматитов, герпетической инфекции, ветряной оспы, энтеровирусных заболеваний, пемфигуса.

ЛЕЧЕНИЕ

В связи высокой контагиозностью заболевания и неэффективностью лечения больных животных подвергают убою с последующим уничтожением методом сжигания.

СПЕЦИФИЧЕСКАЯ ПРОФИЛАКТИКА

Для профилактической иммунизации животных применяют в зависимости от эпизоотической обстановки инактивированные моно-, би- и поливалентные вакцины по определенным схемам. Стабильный уровень поствакцинальных антител, обеспечивающих защиту взрослых животных от ящура, поддерживается в течение 6 месяцев.

ОБЩИЕ МЕРЫ ПРОФИЛАКТИКИ

1. Исключить доступ на территорию хозяйства (предприятия) лиц, не связанных с обслуживанием животных;
2. Исключить доступ на территорию хозяйства (предприятия) бродячих собак и диких животных, а также других видов животных, не свойственных данному хозяйству;
3. Обеспечить проведение регулярной дезинфекции, дератизации и дезинсекции животноводческих помещений;
4. Не допускать ввоза (ввода) животных в хозяйство (предприятие) без ведома государственной ветеринарной службы района;
5. Не допускать использование кормов, не имеющих подтверждение их безопасности в ветеринарно-санитарном отношении;
6. Исключить въезд транспорта, не связанного с обслуживанием хозяйства (предприятия) на территорию хозяйства (предприятия).
7. Обеспечить наличие дезинфекционных ковриков (ванн с дезраствором, кюветов и т.п.) при входах в производственные помещения, для санитарной обработки обуви;
8. Не осуществлять бесконтрольный выгул и пастьбу животных.
9. Соблюдать зоогигиенические и ветеринарные требования при перевозках, содержании, кормлении животных.
10. Покупку, продажу, сдачу на убой, выгон, размещение на пастбище и все другие перемещения и перегруппировки животных, реализацию животноводческой продукции проводить только с ведома государственной ветеринарной службы;
11. Покупку, продажу и перевозку животных осуществлять при обязательном наличии ветеринарных сопроводительных документов;
12. Лицам, обслуживающим животных соблюдать правила личной гигиены;
13. Информировать государственную ветеринарную службу о всех случаях выявления клинических признаков заболевания у животных.
14. Предоставлять животных ветеринарным специалистам государственных ветеринарных учреждений для проведения плановых исследований, обработок и клинических осмотров.



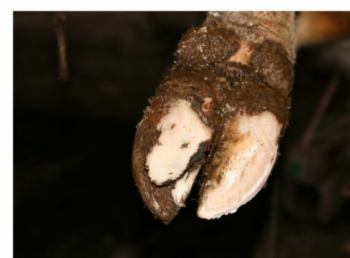
Поражение слизистой оболочки ротовой полости и языка



Везикулярные поражения кожи венчика и межкопытцевой щели



Везикулярные поражения кожных покровов сосков вымени



Спадение рогового башмака копытца при ящуре